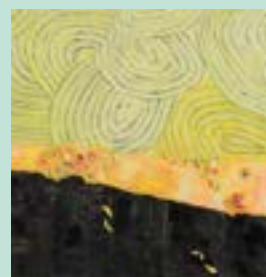
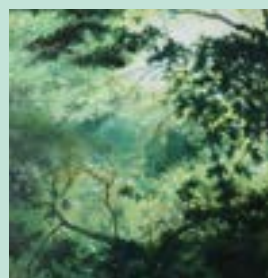
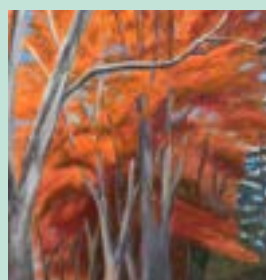


# 38ème SALON INTERNATIONAL de PARIS 2025

個展部門  
*Artistes Japonais Espace en Solo*

*SALON INTERNATIONAL DE PARIS*



AOYAMA Shigeru / FUJISAKI Yoko / HAGA Akira / HORIGUCHI Yasuhiro / KAMEJIMA Toshiko / KINJO Sayoko /  
KISHI Hajimu / KOBAYASHI Shoki / Kyoko Baaba / NINOMIYA Kaoru / OWADA Akiyo / SAKAMOTO Reiko /  
SENO Kiyoshi / UNO Kazuko / WATABE Noboru

# Salon International de Paris



Le président du Salon International de Paris  
Jean-Marie ZACCHI

Organisé par le C.A.E.A., Japon (Le Club des Amis de l'Europe et des Arts)  
En collaboration avec la Galerie du Marais

“Bastille Design Center”  
74, Bd Richard-Lenoir 75011 Paris

“GALERIE DU MARAIS “Exposition Franco-Japonaise”  
21, Place Vosges, 75003 Paris

# Artistes Japonais Espace en Solo

## 個展部門作家

1	AOYAMA Shigeru	青山 繁	-----	4
2	WATABE Noboru	渡部 昇	-----	6
3	KISHI Hajimu	岸 甫	-----	8
4	SENO Kiyoshi	瀬野 清	-----	10
5	OWADA Akiyo	大和田 明代	-----	12
6	SAKAMOTO Reiko	坂本 レイコ	-----	14
7	NINOMIYA Kaoru	二宮 かおる	-----	16
8	KOBAYASHI Shoki	小林 翔己	-----	18
9	HORIGUCHI Yasuhiro	堀口 康弘	-----	20
10	HAGA Akira	芳賀 昭	-----	22
11	UNO Kazuko	宇野 和子	-----	24
12	FUJISAKI Yoko	藤崎 世佑子	-----	26
13	KINJO Sayoko	金城 沙代子	-----	28
14	Kyoko Baaba	Kyoko Baaba	-----	30
15	KAMEJIMA Toshiko	亀島 利子	-----	32



Silence  
Huile 65.0x80.5

L'eau paisible des étangs, si pure où vivent les carpes koi d'AOYAMA Shigeru, d'année en année semble approfondir sa présence sur la toile. L'élément aqueux qui a assumé tant de fonctions symboliques à travers les âges et les contrées, retrouve sous le pinceau du peintre sa clarté primordiale, d'avant les hommes et d'avant leurs croyances, une clarté qui précéda, - et conditionna peut-être -, les plus anciens symboles et divinités. Les étangs à carpes koi ne sont-ils pas un univers en miniature, un océan primitif reconstitué par l'homme en quête d'harmonie originelle ? Difficile de ne pas s'identifier aux poissons délicats qui y glissent avec insouciance, d'envier le bonheur avec lequel ils naissent, grandissent, aiment, s'unissent et dialoguent entre eux. Lorsqu'ils se déplacent, l'onde accompagne leur mouvement en une danse universelle : se répercutant sur toute chose, elle est celle de la Vie que le peintre par sa vision et sa technique, retranscrit dans sa plus réjouissante évidence.

JOSSET Thibaud  
Rédacteur en chef du magazine Univers des Arts

## PROFIL

Né à Fukui. Il a appris le dessin par lui-même. Depuis longtemps, il continue à participer aux expositions au Japon et à l'international. Trois Médailles *au Salon* : Médaille d'or en 2024, Médaille de bronze en 2009, Médaille d'argent en 2011. Obtenant de nombreux prix, Il essaie toujours d'être naturel, cherche à découvrir des couleurs en superposant des couleurs foncées et des couleurs légères. Il participe depuis longtemps au *Salon International de Paris*.

Membre du Japan International Artists Society / Membre Associé de la Société des Artistes Français / Sociétaire du Salon d'Automne





Printemps  
Huile 65.0x80.5



Comme la couture ouverte  
Huile 91.0x72.7



Musée du Louvre II  
Acrylique sur carton 72.8×103.0

WATABE Noboru est désormais reconnu comme un pilier du Salon international de Paris. Son travail original qu'il ne cesse de décliner et de perfectionner est toujours aussi solide pour le regard qui se plaît à y pénétrer autant qu'à s'y heurter. Le formalisme assumé de l'artiste lui permet de développer son sens de la mise en scène, c'est à dire en ce qui concerne ses vues urbaines emblématiques, à réinventer des lieux sans les dénaturer, à faire siens les bâtiments tout en les offrant dans toute leur vérité architecturale au spectateur. Un travail dont on ne se lasse pas de profiter et qui mérite une place de choix dans le paysage d'aujourd'hui.

JOSSET Thibaud  
Rédacteur en chef du magazine Univers des Arts

## PROFIL

Né à Akita. Il participe non seulement à des expositions au Japon mais aussi à l'étranger comme en France, en Espagne et en Finlande. Le Grand prix du *Salon international de Paris* en 2024 au *Salon International de Paris*, entre autres prix obtenus. Il exprime l'atmosphère tumultueuse des villes urbaines en mettant en valeur les couleurs et les textures du carton. Il veut créer des œuvres qui nous racontent des histoires, qui nous font entendre de la musique JAZZ. Nous faire ressentir les sons visuellement est l'une de ses obsessions artistiques principales.





Pont de Brooklyn  
Acrylique sur carton 103.0x72.8



Silence  
Acrylique sur carton 103.0x72.8



Komorebi I  
Huile 91.0×73.0

Magnifique traitement réaliste de paysages aux élans oniriques. Une atmosphère envoûtante construite tableau après tableau avec à chaque fois le même amour du cadrage, au sens presque cinématographique, et de la mise en scène de la nature. Véritable personnage central de ces visions, la lumière participe à décrire la toile, comme un grand acteur dirait une tirade sur scène, au milieu de ses pairs et camarades se groupant tout autour pour mieux sublimer sa présence. Cette retranscription picturale du Komorebi tel qu'on l'admire depuis des siècles, rappelle, avec toute la beauté technique que KISHI Hajimu lui consacre, à quel point le rapport au Beau est riche au Japon, et qu'il n'a jamais dit son dernier mot tant il est protéiforme. Au fond, l'artiste peint ici plus que l'insaisissable par nature : la nature de l'insaisissable.

JOSSET Thibaud  
Rédacteur en chef du magazine Univers des Arts

## PROFIL

Je suis l'un de ceux à avoir contribué à l'évolution du milieu industriel. J'ai pris l'initiative de développer et de diffuser, depuis ses débuts et pendant plus de 60 ans, une technique nommée commande numérique, afin d'automatiser les machines et les robots. J'ai entamé une carrière artistique atypique après avoir pris ma retraite à 73 ans. Mes œuvres sont sélectionnées dans presque tous les concours au Japon, et ont obtenu de nombreux prix. Elles ont été plusieurs fois acceptées au Salon et au Salon d'Automne.  
Je suis un « adolescent » de 83 ans, toujours en quête de beauté, qui se régale des activités artistiques.

Membre du Japan International Artists Society



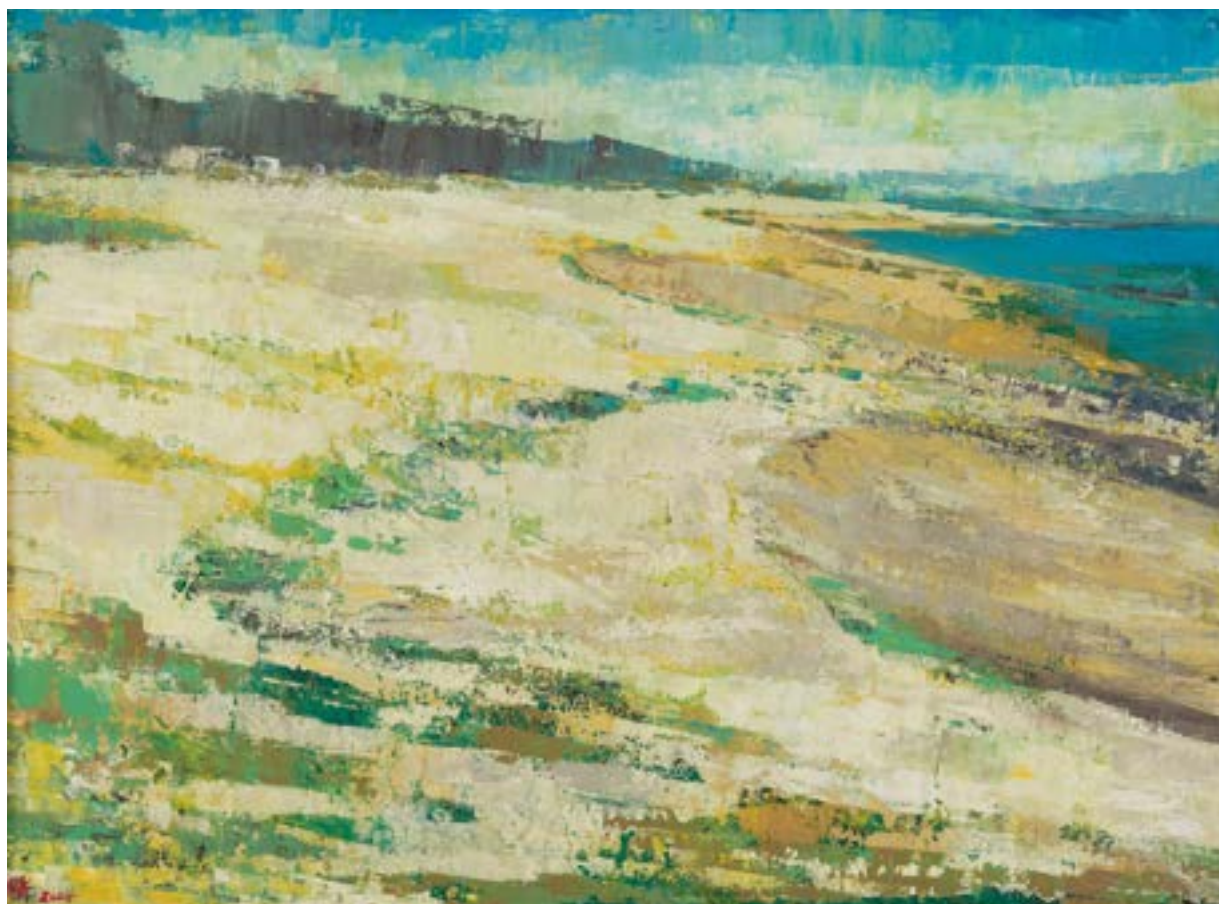




Komorebi II  
Huile 91.0×73.0



Komorebi III  
Huile 91.0×73.0



Patrie lointaine III (Plages de sable de la patrie)  
Huile 60.0×91.6

Une écriture picturale sincère est la marque de fabrique de SENO Kiyoshi qui est à l'origine d'une belle proposition rendant hommage au grand paysagisme contemporain. En particulier, on apprécie d'emblée le grain subtil, à la fois rude et délicat, de sa matière. Celle-ci est porteuse d'une lumière naturelle qui ne force jamais son rayonnement. On ressent dans son travail une sens de la transcription de sentiments contemplatifs qui ne cèdent cependant pas à la passivité. Une vibration mouvementée se dégage de ses toiles où la nostalgie plane comme le vent au bord de la mer. Une invitation au voyage tout autant qu'à la réflexion voire à la méditation. Surtout, l'artiste a compris, chose rare, où se situe le juste équilibre entre figuration objective et évocation émotionnelle. Formellement, cela implique une vision claire et une exécution concise, tout en pudeur. C'est ce qu'on nomme sensibilité.

JOSSET Thibaud  
Rédacteur en chef du magazine Univers des Arts

## PROFIL

Il est né à Matsusaka (Mié) et habite à Kyoto. Il a enseigné l'art au collège pendant 37ans. Depuis sa retraite, il crée ses œuvres d'art tout en travaillant comme agriculteur. Il considère que l'œuvre et l'artiste ne font qu'un et qu'ils ne cessent de se développer. Il continue à participer activement à des expositions au Japon et à l'étranger, et à renouveler sa carrière en étant sélectionné par le *Salon d'Automne* et Le Salon. Il a obtenu une mention au *Salon* en 2019 et le Grand prix du *Salon international de Paris* en 2021, entre autres prix.

Membre du Japan International Artists Society / Sociétaire du Salon d'Automne





Patrie lointaine I (montagne natale)  
Huile 66.0×91.5



Patrie lointaine II (Cerisiers en fleurs à mon alma mater)  
Huile 60.0×91.6



Au crépuscule  
Huile 53.0×73.0

Un beau travail d'aspect léché aux soubassements romantiques. La nature sous toutes ses formes, domestiquée dans ses vases de cristal ou bien libre dans la brume d'un paysage indomptable, est célébrée par OWADA Akiyo qui, dans un domaine artistique bien identifié, parvient à faire ressentir son individualité. Son travail se tient fortement, solide et franc, parce qu'on y perçoit le regard de l'artiste, sa main et son désir de retranscrire le réel sur la toile. Sans artifice ni facilité d'aucune sorte malgré une démarche volontiers épurée, l'artiste parle au spectateur avec ses yeux, partage son regard et l'entraîne avec elle dans ses cheminements intérieurs. Un coup de cœur dans ce registre évanescent trop souvent maltraité de nos jours.

JOSSET Thibaud  
Rédacteur en chef du magazine Univers des Arts

## PROFIL

Mes œuvres naissent à partir d'images rémanentes dans mon univers intérieur. J'aime la mer comme elle apparaît dans mes œuvres les plus représentatives. J'aime aussi regarder en haut, et suivre le mouvement des nuages dans le ciel. Je peins ce que me dicte mon cœur, quel que soit le moment. Elle a obtenu le Grand Prix à l'Exposition de l'Art Actuel France-Japon en 2023.

Membre du Japan International Artists Society





Tulipe cristal  
Huile 73.0x53.0



Bouquet mauve  
Huile 73.0x53.0



Chemin  
Huile 72.7×91.0

Chez SAKAMOTO Reiko on ressent immédiatement un amour sincère du beau métier. Son registre de prédilection, le réalisme paysager dont certains aspects tendent vers la référence naturaliste, lui sert de support à des visions fortement narratives, par conséquent très engageantes pour le spectateur. Ses constructions d'essence classique sont soignées et réfléchies : elles sont mises au service d'une capacité à retranscrire l'atmosphère des discrets chemins de campagne, des horizons chargés de nature à hauteur humaine. Si la technique est nette, propre comme on pourrait le dire, certaines fulgurances font apparaître par endroit la main de l'artiste, énergique et spontanée. C'est ainsi que sur le terreau universel de la réalité viennent prendre appui de beaux éclats poétiques.

JOSSET Thibaud  
Rédacteur en chef du magazine Univers des Arts

## PROFIL

Je suis née à Kyoto. Admiratrice de Monet, j'ai commencé à apprendre la peinture à l'huile en 1994 et mon œuvre a été sélectionnée et a reçu un prix. Après être devenue membre du Salon International de Paris, j'ai quitté mon atelier d'apprentissage afin de me concentrer sur ma propre peinture. En 2023, mes œuvres ont été exposées au Salon d'Automne, ainsi qu'en 2024. Mon objectif est de rendre visible la beauté et la force de l'éclat de la vie des plantes et du paysage naturel.

Membre du Japan International Artists Society / Membre de Salon International de PARIS





Chemin enneigé  
Huile 80.3×100.0



Gel  
Huile 72.7×91.0



Abeilles murmurantes I  
Huile 72.7×90.9

NINOMIYA Kaoru est une artiste qui excelle dans l'abstraction paysagère, dans le lyrisme de la forme qui ne se montre pas, qui ne dit pas son nom mais ce faisant, existe plus fortement sur la toile que tout autre motif du réel. Ses toiles au fonctionnement tripartite chantent avec vigueur la vision de l'artiste et invite le spectateur à se plonger corps et âme dans sa matière. Le contraste est chez elle essentiel et la construction de ses œuvres ne peut que résonner musicalement dans le regard grâce à ses grands mouvements en contrepoint. Une vraie production artistique dont l'apparente simplicité ne peut qu'évoquer à ceux qui savent voir au-delà des formes, la vie intérieure d'un esprit créatif abouti, aux choix matures. Une transmission émotionnelle immédiate à laquelle on ne se montre pas indifférent.

JOSSET Thibaud  
Rédacteur en chef du magazine Univers des Arts

## PROFIL

Dès ma plus tendre enfance, ma mère m'a encouragée à peindre. J'ai effectué mon parcours scolaire du collège jusqu'à l'université dans la filière des beaux-arts. J'étudie maintenant la spécificité de la culture japonaise en naviguant à la fois entre Tokyo et Kyoto. La particularité de mon œuvre est « Le temps qui passe ». Je réalise principalement des peintures abstraites, mais je confectionne aussi des collages, car il est important pour moi de confronter un large éventail de matières. J'ai exposé un collage au National Art Center Tokyo. Je suis aussi membre du Salon d'Automne.

Sociétaire du Salon d'Automne







Abeilles murmurantes II  
Huile 72.7x90.9



Abeilles murmurantes III  
Huile 72.7x90.9



Paradis de la verrerie  
Huile 89.4×130.3

Un univers intrigant qui mêle avec intelligence divers thèmes issus de l'onirisme et du surréalisme, du fantastique et du mythologique. On y apprécie une écriture picturale audacieuse, dotée de partis pris très forts avec ses coloris francs et ses confrontations directes. Malgré cela, KOBAYASHI Shoki fait montre d'un sens inattendu de la mesure : on perçoit que son style a fait l'objet d'une réflexion approfondie en amont de ses réalisations, ce qui lui permet d'assumer pleinement son propos mêlé de spiritualité, de mystère et d'une dose certaine de dérision, à la dimension presque philosophique. Un travail qui donne envie d'en apprendre plus sur cet artiste.

JOSSET Thibaud  
Rédacteur en chef du magazine Univers des Arts

## PROFIL

Né à Tokyo, j'ai interrompu mes études à l'Université des Beaux-arts de Musashino. Depuis que mon œuvre a été sélectionnée à l'Exposition de l'Art Actuel France-Japon en 2017, mon activité artistique s'étend en dehors du Japon en participant à de nombreuses expositions. J'ai reçu Le prix d'encouragement à l'Exposition de Kodo-Bijutsu ainsi que le prix Espace Privé à l'Exposition de l'Art Actuel France-Japon en 2023. Je développe mes différentes approches picturales sur des phénomènes de notre société contemporaine, l'Univers et la mythologie. Je cherche à appliquer la technique et les couleurs du nihonga (peinture japonaise) dans la peinture à l'huile. Je souhaite une très belle visite à tous les spectateurs.



Membre du Japan International Artists Society



L'Atelier de l'Alchimiste  
Huile 53.0×65.2



Visite à la Grande Tombe  
Huile 53.0×65.2

# HORIGUCHI Yasuhiro 堀口 康弘



La passion obsessionnelle  
Huile 100.0x80.3

L'exubérance pop a toujours été une qualité remarquable chez les artistes japonais, qui mieux que quiconque au niveau global et souvent mieux que les Occidentaux, ont su en comprendre très tôt l'essence et le véritable potentiel. Loin de reposer sur un simple principe visuel superficiellement explosif, le travail de HORIGUCHI Yasuhiro rend hommage à ce qui fait vraiment la force de ce type d'expression : sa spontanéité et sa liberté. Avant de vouloir toucher l'autre voire le bousculer, l'artiste prend soin de déployer le plus naturellement du monde sa personnalité sur la toile, d'asseoir sa technique, de doser ses références. Sa violence est bienveillante, ses emportements indulgents, sa joie mélancolique... L'œuvre est spontanée mais non précipitée, libre mais empreinte de fidélité à soi. De cette intensité maîtrisée ressortent des œuvres dynamiques par nature, non par artifice formaliste. La sensibilité de l'artiste se ressent et on y devine une complexité que l'expression pop standardisée d'aujourd'hui tend à minimiser.

JOSSET Thibaud  
Rédacteur en chef du magazine Univers des Arts

## PROFIL

À 13 ans, je rêvais de devenir peintre, mais mon vœu n'a pas pu se réaliser car j'ai été entrepreneur jusqu'au moment de la crise sanitaire où j'ai pris ma retraite. C'est depuis 2022 que je me consacre à la peinture. Mes œuvres ont été sélectionnées à l'Exposition de l'Art Actuel France-Japon et au Salon d'Automne en 2023. Mon défi s'est poursuivi en 2024 au Salon International de Paris, au Salon d'Automne, à l'Exposition de NY MAX Gallery, et j'ai également réalisé ma première exposition en solo. J'ai été récompensé par le prix d'excellence lors de l'Exposition de l'Art Actuel France-Japon. Je nomme mes œuvres « Emotionalism » pour représenter les émotions et les sentiments humains.

Membre du Japan International Artists Society





Cri de victoire  
Huile 100.0x80.3



Sentiments cachés  
Huile 100.0x80.3



Journée claire d'automne  
Huile 72.7x90.9

C'est un fait établi que le regard japonais posé sur les thèmes qui lui sont chers, en transitant par les techniques européennes, produit régulièrement des formes inattendues d'écriture, des sortes de capsules picturales insaisissables. En faisant le choix d'adopter un mode d'expression issu du paysagisme rural, HAGA Akira fait en réalité le choix de la distance pour mieux surprendre. Si de prime abord on remarque une envie de figuration sobre, on se rend vite compte que l'artiste cherche à conter quelque chose, une histoire jalonnée de visions qui pourraient émerger de rêves méditatifs. Tout chez lui, du format adopté à l'équilibre d'une technique tout en retenue, évoque une succession d'instantanés devant être placés bout à bout pour en reconstituer le sens. Dans une profonde humilité, l'artiste instille l'envie d'en voir davantage afin de percer le mystère.

JOSSET Thibaud  
Rédacteur en chef du magazine Univers des Arts

## PROFIL

Né à Tochigi. Depuis 2006, il continue de participer à des expositions au Japon et à l'étranger comme en France, en Italie, en Espagne et en Finlande. Il a déjà plusieurs fois exposé dans la section solo du *Salon International de Paris*. Le Prix d'excellence Motif à l'Exposition de l'Art Actuel France-Japon en 2024, prix d'excellence à l'*Exposition d'Art Contemporain Japonais en France 2010* entre autres. Sélectionné pour le *Salon 2022*.

Membre du Japan International Artists Society





Ancienne maison particulière  
Huile 72.7×90.9



Les niō kongō-rikishi  
Huile 72.7×90.9



Le vent s'est levé !  
Huile 60.5×74.5

UNO Kazuko fait partie des artistes surprenants que le Salon international de Paris sait présenter au public. A contrepied de la plupart des préoccupations conceptuelles actuelles, l'artiste assume de jouer avec les codes de l'illustration sans renoncer à la peinture en tant que dynamique créative. Son univers se déploie au fil des vues et invite le spectateur à partager un monde à part avec l'artiste, si proche et néanmoins si différent. Un sens de l'humour décalé est sous-jacent, couplé à une tension dramatique cachée entre les lignes de constructions, les éléments figurés çà et là et bien sûr les personnages à la nature indicible, permet à l'artiste de rendre compte d'un propos qui n'appartient qu'à elle. Une exploration étonnante.

JOSSET Thibaud  
Rédacteur en chef du magazine Univers des Arts

## PROFIL

C'est vers 1998 que j'ai commencé à participer à des voyages artistiques durant lesquels j'ai réalisé des croquis, et j'ai bien senti que certains d'entre eux n'étaient pas des voyages comme les autres : ils visaient à comprendre profondément les choses et à communiquer avec elles. Aujourd'hui, je regrette de ne pas avoir compris cela plus tôt. Vous aussi, vous entendez peut-être « oui, voilà, c'est ça », n'est-ce pas ?



Membre du Japan International Artists Society / Membre de Salon International de PARIS





Souvenirs de voyage  
Huile 74.5×60.5



Promenade  
Huile 74.5×60.5



“Il a dit que c'était une ville de pierres”  
Huile 60.5×74.5



Illusions entremêlées  
Art du tissu 80.3×100.0

Les arts du textile ont toujours été associés aux forces premières façonnant le destin des hommes. Dans bien des cultures, du métier à tisser émane la trame du réel : non-seulement les êtres et les choses, mais le support-même sur lequel ils se meuvent, déterminant leurs trajectoires par de secrets entrelacs. Le travail du tissu proposé par FUJISAKI Yoko interpelle par sa présence organique, l'intraitable poigne avec laquelle il saisit le spectateur au regard. Ces foules de mains émergeant du fond de ses œuvres s'élèvent sans but évident : cherchent-elles à se montrer, à exister ou bien à saisir l'autre, à s'emparer d'une chose ou d'une idée ? Peu de partis pris visuels savent ainsi restituer la bataille livrée par l'humain aux prises avec son existence. L'aspect de ces mains suggèrent tout à la fois la souffrance, la lutte, mais aussi l'action et la volonté de ne pas sombrer, l'individualité qui ne se laisse pas effacer, le poids du groupe enfin, le collectif et l'unité. Une œuvre visuellement forte qui ne laisse pas indifférent.

JOSSET Thibaud  
Rédacteur en chef du magazine Univers des Arts

## PROFIL

Les mains nous apprennent que, même si elles ne prononcent pas les mots, elles peuvent discerner et saisir de multiples sentiments, et pour les hommes, c'est un moyen de se soutenir. Si nous pouvions partager la douceur par l'empathie, nous pourrions rendre le monde plus heureux.

Membre du Japan International Artists Society



Groupe sculpté  
Art du tissu 80.3×100.0



Poème de la main  
Art du tissu 60.6×72.7



Voix du coeur  
Teinture au pochoir, lin 235.0×90.0

On ne soulignera jamais assez le courage qu'il faut pour s'atteler à construire une écriture visuelle originale tout en demeurant farouchement attaché au support traditionnel. KINJO Sayoko est un formidable exemple de réussite en ce domaine. Avec ses teintures royales Bingata et ses tissus de chanvre ou de lin suspendus, totalement assumés dans leur nature à la fois noble et austère, brute et délicate d'une façon typiquement japonaise, elle offre au public des pièces esthétiquement inclassables. Le jeu sur la répétition traditionnelle des motifs, et la façon dont elle la fait sienne, est en soi intéressant et devient rapidement hypnotique quand on prend le temps de s'en imprégner. Une œuvre forte soutenue par sa rigueur devant son sujet.

JOSSET Thibaud  
Rédacteur en chef du magazine Univers des Arts

## PROFIL

Née à Okinawa et diplômée de l'Université des beaux-arts d'Okinawa, je pratique la teinture traditionnelle de la région, appelée Bingata, afin de colorer des kimonos, des obis et des tapisseries. Mon défi est d'utiliser des calligraphies comme patrons, ce qui permet de créer des motifs rares, alors que de nombreux Bingata classiques ont des motifs floraux. Je souhaite m'exprimer en tant qu'artiste de Bingata, tout en recherchant ma propre forme qui se reflète au fond de moi. Mon rêve est d'avoir de plus en plus d'admirateurs de Bingata du monde entier.





Esprit rouge I  
Bingata, tissu de chanvre  
360.0×58.0



Esprit rouge II  
Bingata, tissu de chanvre  
360.0×58.0

# Kyoko Baaba

---



Collier Terre Collier de polymère 61.0×26.0×26.0

Kyoko Baaba fait partie des belles surprises de cette édition du Salon international de Paris. Avec ses techniques mixtes pleines de relief audacieux, de liberté matérielle et d'inventivité formelle, l'artiste parvient à transporter immédiatement dans son univers, et ceci alors même qu'il n'est pas narratif. On se réjouit de son formalisme assumé et on devine le réel plaisir pris par l'artiste dans la réalisation de ses œuvres dont il résulte un foisonnement technique au milieu duquel on se perd avec enthousiasme. Ses œuvres qui s'apparentent à des sortes de bas-reliefs, agissent comme des mondes ludiques, labyrinthes d'amour de la création offerts au public. Le regard s'y promène d'élément en élément et finit par y découvrir des phrases muettes, audibles seulement avec le cœur.

JOSSET Thibaud  
Rédacteur en chef du magazine Univers des Arts

## PROFIL

Je suis née à Osaka en 1958. J'ai exercé le métier de designer packaging dès le lycée. En 1980, j'ai exposé pour la première fois au Salon des Artistes Français pour célébrer la fin de mon parcours universitaire et mon œuvre a reçu la médaille de bronze. Entre 1982 et 2019, mes activités artistiques ont été interrompues pour cause de maternité et d'autres activités en tant que galeriste, tout en créant des objets de mes propres mains comme loisir. Depuis 2020, la crise sanitaire m'a poussée à revenir sur la scène artistique afin d'œuvrer pour la paix.

Membre du Japan International Artists Society





Terre (gauche) Mixte 78.5×37.0  
Terre (droite) Mixte 78.5×37.0  
Terre (centre, face) Mixte 35.5×22.0



Le Salon international de Paris est aussi l'occasion de profiter de savoir-faire traditionnels rarement présentés en France dans leurs aspects contemporains. La famille de poupées de KAMEJIMA Toshiko est en soi un morceau de bravoure technique, faisant vivre des siècles de travail sur les poupées de mariages ou de cérémonies. Mais au-delà de cet aspect artisanal, cet ensemble qui peut être appréhendé comme une œuvre large composé d'individualités multiples, s'impose à la vision comme autant de tentatives d'être au monde, autant de propositions de vie. Il y a dans ce travail, fruit d'un esprit unique, quelque chose de l'ordre de la duplicité, de l'éclatement de l'identité dans le cadre d'un groupe où chacun retrouve finalement une place. Le mariage n'est-il pas le moment où les contraires ou tout du moins les complémentaires s'assemblent en une harmonie atemporelle ? Les époques, les générations, les cultures, les sociétés... toutes les distances s'y dissolvent au profit d'une idée précieuse et rassembleuse.

JOSSET Thibaud  
Rédacteur en chef du magazine Univers des Arts

## PROFIL

Je suis née à Hyogo et j'ai appris la peinture en Allemagne et aux États-Unis. Après être revenue au Japon, j'ai commencé à confectionner des poupées, qui sont sélectionnées au Salon d'Automne depuis 2020, et qui font partie de nombreux palmarès dans diverses expositions internationales. Ce sont des poupées à base de bois sous les thèmes de « Ukiyo-é bijin (belles femmes d'ukiyo-é) », et « Suicides d'amour à Amijima », pièce de théâtre de marionnettes *Joruri* du célèbre Chikamatsu Monzaemon. Chaque poupée est vêtue d'un vrai kimono traditionnel pour que les spectateurs puissent s'immerger dans l'univers de la narration.

Membre du Japan International Artists Society







Cérémonie de mariage - au crépuscule, à la lumière des lanternes  
Poupée 114.0×18.0×48.0

少正藤生

Le président du Salon International de Paris

Jean-Marie ZACCHI

Organisé par le C.A.E.A., Japon (Le Club des Amis de l'Europe et des Arts)

En collaboration avec la Galerie du Marais

“Bastille Design Center”

74, Bd Richard-Lenoir 75011 Paris

# Salon Int'l de Paris



FACEBOOK : Salon International de Paris



*Vérifiez-vous les infos sur notre Facebook au jour même pour nous visiter.*